

HD 4.40BT

draadloze hoofdtelefoon



SCBT6

Gebruiksaanwijzing

 **SENNHEISER**

Inhoudsopgave


Belangrijke veiligheidsaanwijzingen	2
De HD 4.40BT Wireless-hoofdtelefoon	4
Inhoud van de verpakking	6
Productoverzicht	7
Overzicht van de hoofdtelefoon	7
Overzicht van de pictogrammen	7
Overzicht van de LED-aanduidingen	9
Overzicht van de toetsen	10
Beginnen	12
De beginselen van het opladen	12
De hoofdtelefoon koppelen (paren)	14
De hoofdbeugel instellen	18
De hoofdtelefoon gebruiken	19
De hoofdtelefoon inschakelen	19
De hoofdtelefoon uitschakelen	19
Het volume instellen	20
Muziek afspelen	21
Muziekweergave bedienen	22
Telefoneren met de hoofdtelefoon	23
Sprakgestuurde bedieningsfunctie	25
Gebruik van de audiokabel	26
Verzorging en onderhoud	27
Oorkussens vervangen	27
Opbergen en handling	28
Vervangen/verwijderen van de oplaadbare batterij	29
Problemen oplossen	30
Het zendbereik van Bluetooth verlaten	31
Lijst voorheen gekoppelde apparaten wissen	31
Specificaties	32
Handelsmerken	33



Belangrijke veiligheidsaanwijzingen

- ▶ Lees deze gebruiksaanwijzing zorgvuldig en helemaal door voordat u het product gaat gebruiken.
- ▶ Lever deze gebruiksaanwijzing altijd mee indien u het product doorgeeft aan derden.
- ▶ Een klaarblijkelijk defect product mag niet worden gebruikt.
- ▶ Gebruik het product uitsluitend daar waar een draadloze Bluetooth®-overdracht is toegestaan.

Voorkomen van ongelukken en schade aan de gezondheid

- ▶ Bescherm uw gehoor tegen hoge volumes. Er kan permanente gehoorbeschadiging ontstaan als bij het gebruik van de hoofdtelefoon gedurende langere tijd een hoog volume is ingesteld. Sennheiser-hoofdtelefoons klinken uitstekend bij een laag en gemiddeld volume. 
- ▶ Houd de hoofdtelefoon ten minste 10 cm verwijderd van pacemakers of geïmplanteerde defibrillatoren. De hoofdtelefoon heeft magneten die een magnetisch veld genereren, die op hun beurt invloed kunnen uitoefenen op pacemakers en geïmplanteerde defibrillatoren.
- ▶ Houd het product, de toebehoren en de verpakkingsonderdelen uit de buurt van kinderen en huisdieren teneinde ongelukken en verstikkingsgevaar te voorkomen.
- ▶ Gebruik het product niet situaties waar speciale aandacht is vereist (bijv. in het verkeer of het uitvoeren van kritische werkzaamheden).

Voorkom storingen en schade aan het product

- ▶ Houd het product te allen tijde droog en stel het niet bloot aan extreme temperaturen teneinde corrosie of deformatie te voorkomen. De normale bedrijfstemperatuur ligt tussen 10 en 40°C.
- ▶ Maak uitsluitend gebruik van toebehoren/accessoires/reserveonderdelen welke door Sennheiser worden geleverd of aanbevolen.
- ▶ Maak het product uitsluitend schoon met een zachte, droge doek.
- ▶ Gebruik het product met zorg en berg het op in een schone, stofvrije omgeving.



Reglementair gebruik/aansprakelijkheid

Deze draadloze hoofdtelefoon is ontworpen voor het gebruik in combinatie met mobiele apparaten (bijv. mobiele muziekspelers, mobiele telefoons, tablets) die de draadloze communicatie door middel van **Bluetooth** ondersteunen. Onder compatibele **Bluetooth**-apparaten vallen die apparaten die onderstaande profielen ondersteunen: Hands Free Profile (HFP), Headset Profile (HSP), Advanced Audio Distribution Profile (A2DP) en Audio/Video Remote Control Profile (AVRCP).

Onder niet-reglementair gebruik wordt verstaan dat u het product anders gebruikt dan beschreven in de bijbehorende gebruiksaanwijzingen.

Sennheiser kan niet aansprakelijk worden gesteld voor schade die is veroorzaakt door verkeerd of niet-reglementair gebruik van dit product en de bijbehorende toebehoren/accessoires.

Veiligheidsaanwijzingen voor de lithium-polymeer accupack

WAARSCHUWING

In extreme gevallen kan misbruik of onjuist gebruik van de lithium-polymeer accupack leiden tot:



- explosie
- brandontwikkeling
- warmtegeneratie
- rook- of gasontwikkeling



Lever producten met ingebouwde oplaadbare accu's in bij speciale inzamelpunten of bij uw lokale leverancier.



Gebruik uitsluitend oplaadbare accu's en opladers die door Sennheiser worden aanbevolen.



Laad de oplaadbare accu's alleen op bij een omgevingstemperatuur tussen 10 en 40°C.



Schakel producten die op accu's werken na gebruik uit.



Indien het product gedurende langere tijd niet worden gebruikt, moeten de ingebouwde, oplaadbare accu's regelmatig worden opgeladen (ca. iedere drie maanden).



Het apparaat mag niet worden blootgesteld aan temperaturen van meer dan 70°C, bijv. direct zonlicht, of in open vuur worden gegooid.



Het product mag niet worden opgeladen als de oplaadbare accu's zichtbaar defect zijn.

De HD 4.40BT Wireless-hoofdtelefoon

De HD 4.40BT Wireless-hoofdtelefoon biedt een grandioze geluidskwaliteit waarmee u altijd en overal van muziek kunt genieten. Deze hoofdtelefoon met zijn grote accucapaciteit in een robuust opvouwbaar ontwerp is de perfecte aanvulling op mobiele apparaten en zorgt voor een ongeëvenaard luisterplezier en eenvoudige communicatie.

Kenmerken

- Gesloten, oorsluitend ontwerp voorzien van draadloze **Bluetooth®**-technologie
- Robuuste, opvouwbare hoofdband, handig om mee te nemen
- Door middel van NFC onmiddellijk pairen met slimme apparaten
- Accucapaciteit is voldoende voor 25 uur gebruik
- Wordt geleverd met een losse audiokabel voor gebruik in een omgeving waar geen **Bluetooth®**-verbinding is toegestaan

Bluetooth



De hoofdtelefoon is geschikt voor **Bluetooth** 4.0 en compatibel met alle **Bluetooth** 1.1, 1.2, 2.0, 2.1, 3.0 en 4.0-apparaten met onderstaande **Bluetooth**-profielen: HFP (Hands-Free Profile), HSP (Headset Profile), AVRCP (Audio Video Remote Control Profile) en A2DP (Advanced Audio Distribution Profile). De hoofdtelefoon biedt optimaal handsfree-gemak bij het bellen of het luisteren naar muziek.

NFC



Near Field Communication (NFC) is een draadloze technologie voor verbindingen over korte afstand, waarmee de verbinding en communicatie tussen voor NFC geschikte elektronische apparaten mogelijk wordt door deze dicht bij elkaar te zetten of door eenvoudig aan te raken.

aptX®



Met de aptX® audio-codering bent u verzekerd van een heldere, pure stereosound. Het laat u de audio niet alleen horen, maar ook beleven zoals dat is bedoeld. Met de aptX®, **Bluetooth**-technologie wordt een draadloze audiokwaliteit geboden die vergelijkbaar is met kabelgebonden audio in de allerbeste kwaliteit.

Inhoud van de verpakking



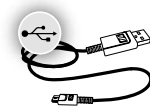
Hoofdtelefoon



Draagtas



Audiokabel met 2,5 mm en 3,5 mm-jackplug



USB-oplaadkabel met micro-USB-stekker



Beknopte handleiding

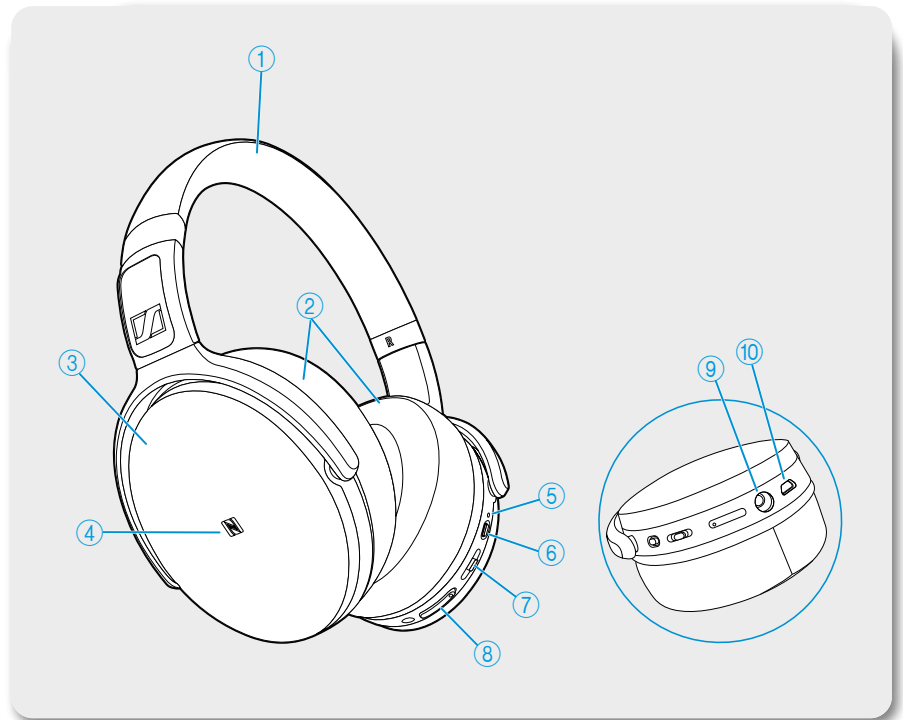


Veiligheidsvoorschriften

i Een lijst met toebehoren staat vermeld onder www.sennheiser.com. Voor informatie over leveranciers kunt u het beste contact met uw lokale Sennheiser-partner opnemen: www.sennheiser.com > „Sales Partner“.

Productoverzicht

Overzicht van de hoofdtelefoon



- | | |
|-----------------|--------------------------|
| ① Hoofdbeugel | ⑥ Aan-/uittoets |
| ② Oorkussentjes | ⑦ Multifunctionele toets |
| ③ Oorschelpen | ⑧ Volumetoetsen +/- |
| ④ NFC-paneel | ⑨ Audio-ingang |
| ⑤ LED | ⑩ Micro-USB-ingang |

Overzicht van de pictogrammen

Pictogrammen voor het indrukken van een toets

Pictogram	Betekenis
	Druk de toets in en laat deze onmiddellijk los
	Druk de toets tweemaal in
	Druk de toets in en houd deze gedurende 5 seconden ingedrukt

Pictogrammen voor de LED

Pictogram	Betekenis
	De LED brandt
	De intervallen geven aan hoe het knipperen moet worden geïnterpreteerd
...	De LED brandt/knipperd permanent
	De tijd die de LED brandt voordat deze gaat knipperen

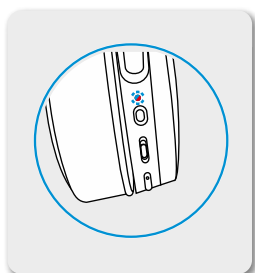
Voorbeelden van pictogrammen die in deze gebruiksaanwijzing kunnen zijn gebruikt:

Pictogram	Betekenis
	De LED knippert permanent
	De LED brandt gedurende 3 seconden, gaat dan uit, waarna het geheel wordt herhaald
	De LED brandt, gaat dan gedurende 2 seconden uit, waarna het geheel wordt herhaald
	De LED brandt permanent
	De LED knippert elke seconde afwisselend blauw en rood

Het pictogram „i”

Opmerkingen die worden gemarkeerd met het pictogram „i” duiden op belangrijke informatie over het gebruik van de hoofdtelefoon.

Overzicht van de LED-aanduidingen



LED-aanduidingen tijdens de werking

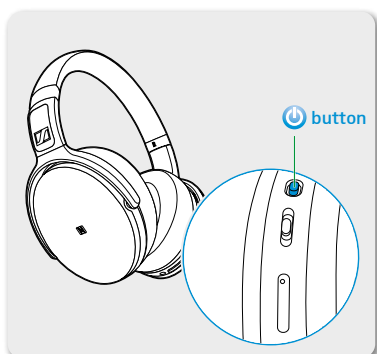
LED	Betekenis
	De hoofdtelefoon wordt ingeschakeld Er wordt met succes met een apparaat gekoppeld (pairing)/verbinding gemaakt
	De hoofdtelefoon wordt uitgeschakeld De hoofdtelefoon is losgekoppeld van het apparaat De hoofdtelefoon valt buiten het bereik van Bluetooth van het apparaat De koppeling (pairing) met het apparaat is helaas mislukt
	De hoofdtelefoon staat in de koppelingsmodus (pairing)
	De gekoppelde apparaten zijn permanent uit de hoofdtelefoon gewist
	De hoofdtelefoon staat in de inactieve modus (de hoofdtelefoon is gekoppeld (gepaard), echter niet met het apparaat verbonden)

LED-aanduidingen tijdens het bellen

LED	Betekenis
	Inkomend gesprek
	Inkomend gesprek met een bijna lege accu

Overzicht van de toetsen








Aan-/uittoets

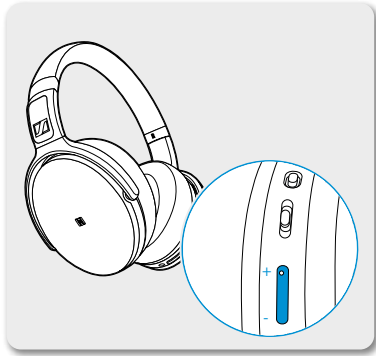


Drukken	Functie	Pagina
	Schakelt de hoofdtelefoon aan en uit	19


Multifunctionele toets



Drukken	Functie	Pagina
	Een gesprek aannemen/beëindigen	23
	Neemt een binnenkomend gesprek aan en zet het actieve gesprek in de wacht	23
	Een nummer afspelen/pauzeren	22
	Kiest het laatst gebelde nummer opnieuw	24
	Zet een gesprek in de wacht/neemt het gesprek dat in de wacht staat aan	23
	Een binnenkomend gesprek aannemen en een actief gesprek beëindigen	23
	Tussen twee gesprekken wisselen	23
	Weigert een gesprek	23
	De spraakgestuurde bediening inschakelen	25
	Schakelt een gesprek tussen smartphone en hoofdtelefoons	24
	Het volgende nummer afspelen	22
	Het voorgaande nummer afspelen	22
	Spoelt een nummer terug	22
	Spoelt een nummer snel vooruit	22



Volumetoets +/-

Drukken	Functie	Pagina
	Verhoogt/verlaagt het geluidsvolume	19

Beginnen

De beginselen van het opladen



Een complete oplaadcyclus duurt ca. 2 uur. Voordat de hoofdtelefoon voor de eerste keer mag worden gebruikt, moet deze zonder onderbrekingen gedurende een volledige oplaadcyclus worden opgeladen.

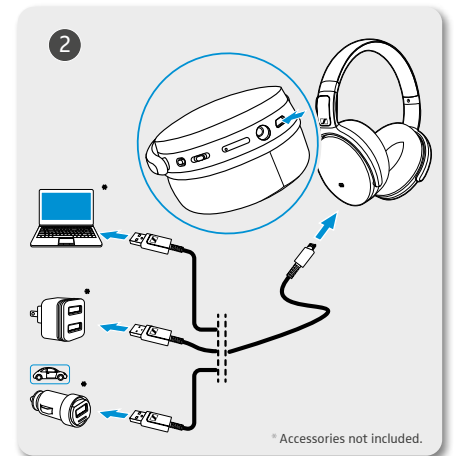
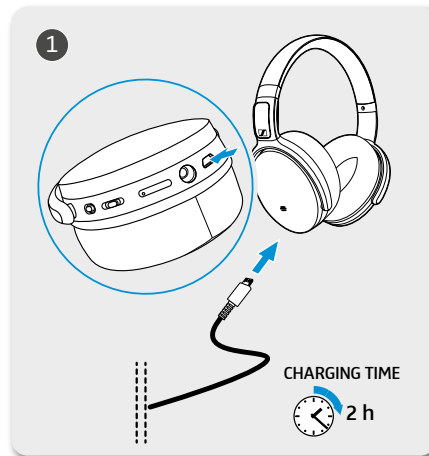
Als de accu bijna leeg is of de hoofdtelefoon wordt opgeladen, brandt of knippert de LED zoals in onderstaande tabel is aangegeven. Een gesproken melding geeft de oplaadstatus van de batterij aan. Zodra de accucapaciteit op een laag niveau is gekomen, vraagt een gesproken melding om de hoofdtelefoon weer op te laden.

Geadviseerd wordt om de hoofdtelefoon uitsluitend te gebruiken in combinatie met de meegeleverde USB-kabel. Indien u voor het opladen van een externe USB-voedingsadapter gebruikt maakt, dan is het aanbevelenswaardig om een adapter met een uitgangsstroomsterkte van 500 mA of meer te gebruiken.

LED	Betekenis	Gesproken melding
	Accu is bijna leeg (minder dan 2% resterend)	„recharge headset“
	Batterij heeft een restcapaciteit van minder dan 11%	„less than 2 hours play time“
	Batterij heeft een restcapaciteit van minder dan 23%	„between 2 and 6 hours play time“
	Batterij heeft een restcapaciteit van minder dan 45%	„between 6 and 12 hours play time“
	Accu heeft een capaciteit van meer dan 45%	„more than 12 hours play time“
	Batterij volledig opgeladen	„more than 12 hours play time“

De hoofdtelefoon opladen

1. Sluit de micro-USB-stekker van de oplaadkabel aan op de micro-USB-ingang van uw hoofdtelefoon.
2. Sluit de USB-stekker op een USB-aansluiting van uw computer aan. Indien u gebruikt maakt van een externe voedingsadapter, dan moet u de USB-stekker op de voedingsadapter of op de USB-voedingsadapter voor in de auto aansluiten en deze op zijn beurt op een voedingsbron aansluiten. De LED's knipperen/gaan branden al naar gelang van de resterende accucapaciteit van de hoofdtelefoons. De hoofdtelefoon is voorzien van een intelligente oplaadtechnologie die tegen overbelasting beschermt.



Accucontrolelampje op uw apparaat

De accucapaciteit van uw hoofdtelefoon kan ook op het scherm van uw smartphone of apparaat worden weergegeven.



De hoofdtelefoon koppelen (pairen)

WAARSCHUWING

Gevaar voor storingen!



De uitgezonden radiogolven van mobiele telefoons kunnen invloed hebben op de werking van gevoelige en onbeschermd apparaten.

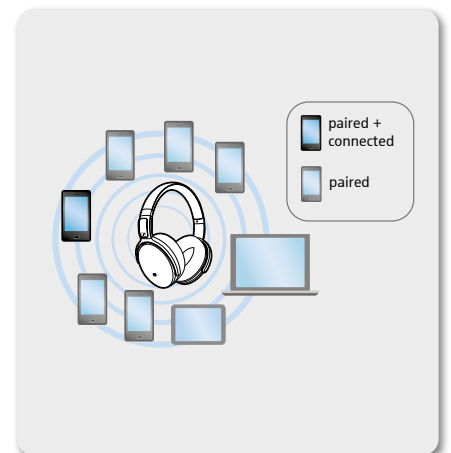
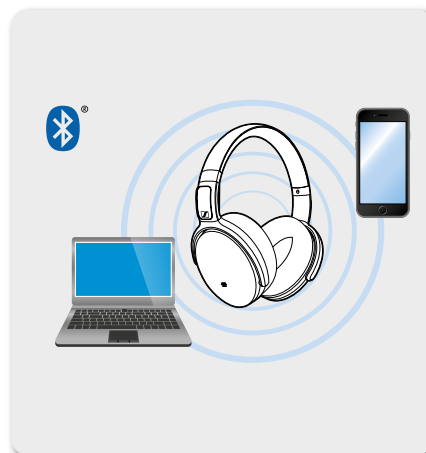
- ▶ Voer uitsluitend gesprekken met de hoofdtelefoon in een omgeving waar het gebruik van **Bluetooth** is toegestaan.

De HD 4.40BT Wireless-hoofdtelefoon voldoet aan de **Bluetooth 4.0**-standaard. Met **Bluetooth** kunt u draadloos data verzenden. Daarvoor moet u uw hoofdtelefoon echter wel met een compatibel **Bluetooth**-apparaat koppelen dat de onderstaande profielen ondersteunt:

- ▶ Hands Free Profile (HFP)
- ▶ Headset Profile (HSP)
- ▶ Audio/Video Remote Control Profile (AVRCP)
- ▶ Advanced Audio Distribution Profile (A2DP)

Zodra u de hoofdtelefoon voor de eerste keer inschakelt, schakelt deze automatisch om naar de koppelingsmodus. Indien de hoofdtelefoon reeds met een aantal apparaten was gekoppeld, dan probeert de hoofdtelefoon automatisch zich met het meest recent verbonden apparaat te verbinden als dat is ingeschakeld. In de hoofdtelefoon kunnen de verbindingprofielen van maximaal acht **Bluetooth**-apparaten of smartphones worden opgeslagen.

U kunt de hoofdtelefoon direct met uw apparaat koppelen indien het apparaat NFC ondersteunt.



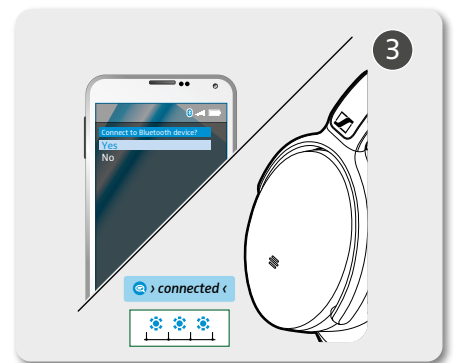
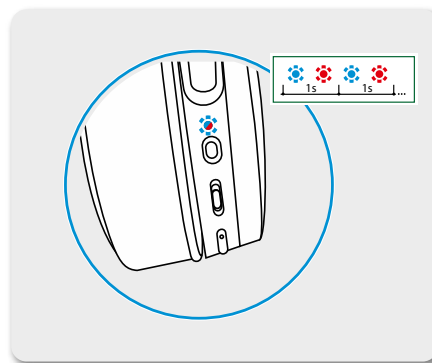
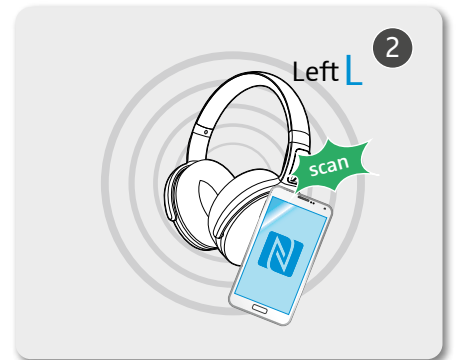
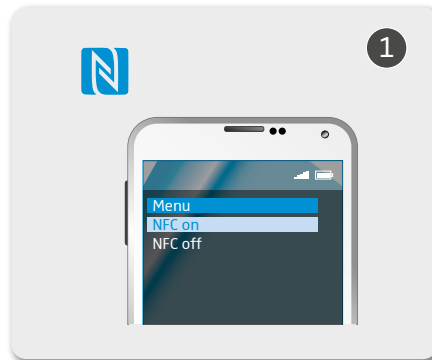


De hoofdtelefoon met een Bluetooth-apparaat koppelen (pairen) met gebruikmaking van NFC

De onderstaande hoofdstukken beschrijven, wanneer bijv. een smartphone wordt gebruikt, hoe uw HD 4.40BT Wireless-hoofdtelefoon, gebruikmakend van NFC, met een **Bluetooth**-apparaat moet worden gekoppeld. Wanneer de betreffende aanwijzingen voor uw apparaat niet werken, moet u te werk gaan zoals is beschreven in de bedieningsinstructies van het apparaat.

U kunt, gebruikmakend van NFC, de hoofdtelefoon koppelen (pairen) met andere apparaten, ongeacht of de hoofdtelefoon wel of niet is ingeschakeld (aan of uit).

1. Schakel op uw smartphone NFC in.
2. Scan de smartphone dichtbij het NFC-paneel op de linker oorschelp van de hoofdtelefoon.
U hoort de gesproken melding „power off” en een pieptoon. De LED knippert afwisselend blauw en rood.
3. Klik op „Yes” wanneer uw smartphone om een bevestiging van de koppeling vraagt (deze stap kan afhankelijk van uw smartphone anders zijn).
Zodra de koppeling met succes tot stand is gekomen hoort u de gesproken melding „connected”. De LED knippert 3 maal blauw.





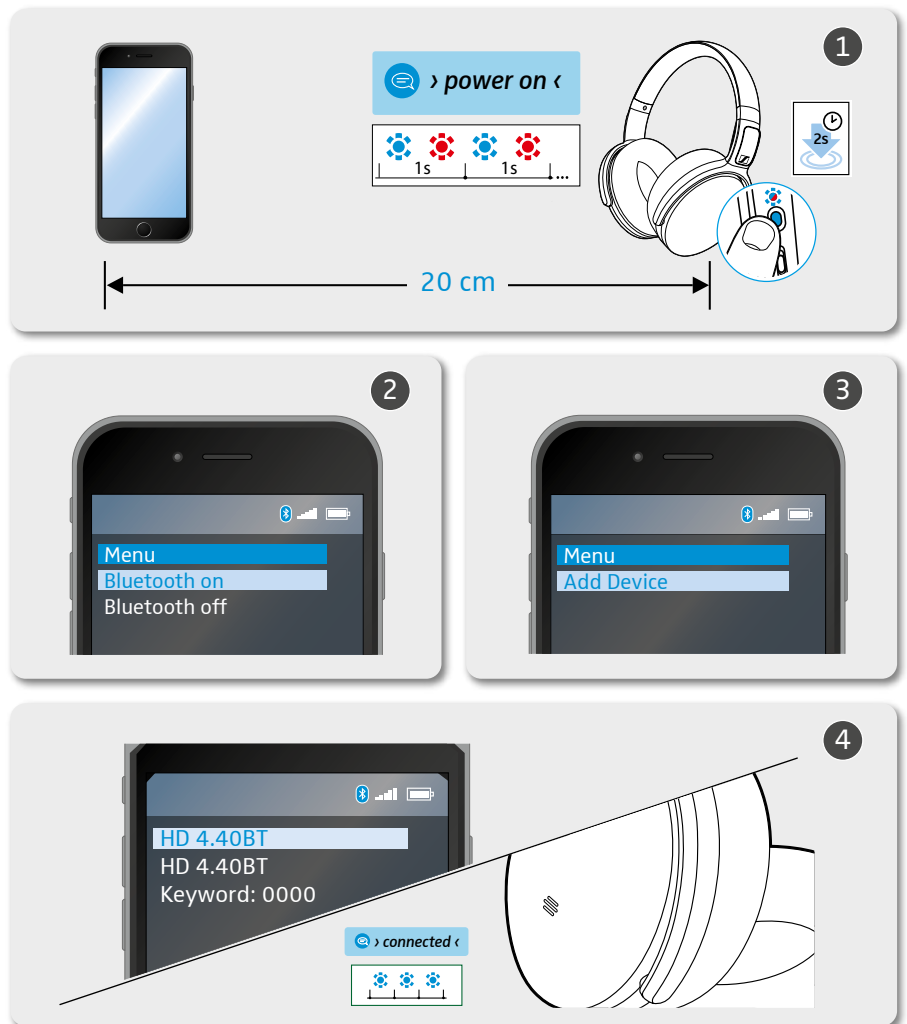
De hoofdtelefoon met een Bluetooth-apparaat koppelen (pairen)

Zorg ervoor, dat de hoofdtelefoon tijdens deze procedure niet meer dan 20 cm van uw smartphone verwijderd is.

1. De hoofdtelefoon aanzetten (zie pagina 19).
 - Indien u de hoofdtelefoon voor de eerste keer met het apparaat koppelt, dan schakelt deze automatisch om naar de koppelingsmodus.
 - Wanneer de hoofdtelefoon niet automatisch naar de koppelingsmodus overschakelt, moet de hoofdtelefoon uitgeschakeld en opnieuw ingeschakeld worden, door de aan-/uittoets gedurende 4 seconden ingedrukt te houden, tot u de gesproken melding „power on” en een piepton hoort.

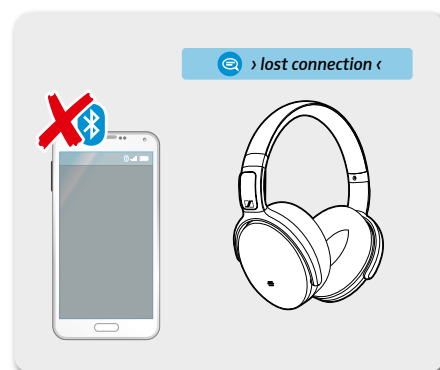
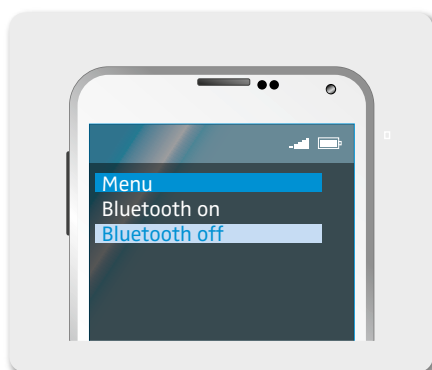
De LED knippert afwisselend blauw en rood. De hoofdtelefoon staat in de koppelingsmodus (pairing).

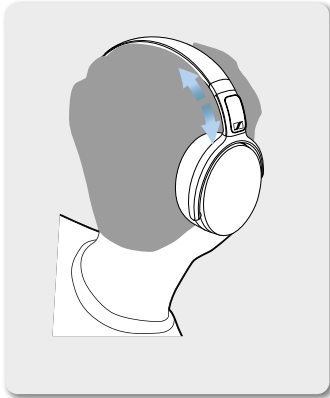
2. Schakel op uw smartphone **Bluetooth** in.
3. Begin op uw smartphone met het zoeken naar **Bluetooth**-apparaten. Alle actieve **Bluetooth**-apparaten in de onmiddellijke nabijheid van uw smartphone worden weergegeven.
4. Selecteer in de lijst van gevonden **Bluetooth**-apparaten „HD 4.40BT”. Eventueel moet u de standaard pincode „0000” invoeren. Zodra de koppeling met succes tot stand is gekomen hoort u de gesproken melding „connected”. De LED knippert 3 maal blauw.



De hoofdtelefoon loskoppelen van uw Bluetooth-apparaat

- ▶ Schakel op uw smartphone **Bluetooth** uit.
De hoofdtelefoon is losgekoppeld van de smartphone. De hoofdtelefoon zoekt naar andere gekoppelde apparaten. Indien geen apparaat is gevonden, dan hoort u de gesproken melding „*lost connection*“. De hoofdtelefoon wordt in de inactieve modus geschakeld.





De hoofdbeugel instellen

Voor een goede geluidskwaliteit en het beste draagcomfort moet u de plaats van de oorkussentjes op de hoofdbeugel aanpassen, zodat deze precies op uw hoofd passen.

- ▶ Draag de hoofdtelefoon zodanig dat de hoofdbeugel over de bovenkant van uw hoofd loopt.
- ▶ Stel de plaats van de oorkussentjes in door de oorschelpen door middel van de hoofdbeugelschuif omhoog of omlaag te bewegen, totdat:
 - uw oren comfortabel door de oorkussentjes zijn bedekt,
 - u een prettige, gelijkmatige druk rond beide oren voelt,
 - een goede pasvorm van de hoofdbeugel op het hoofd is gerealiseerd.

De hoofdtelefoon gebruiken

De hoofdtelefoon inschakelen

WAARSCHUWING

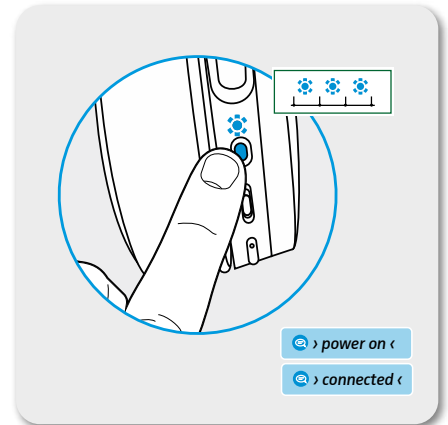
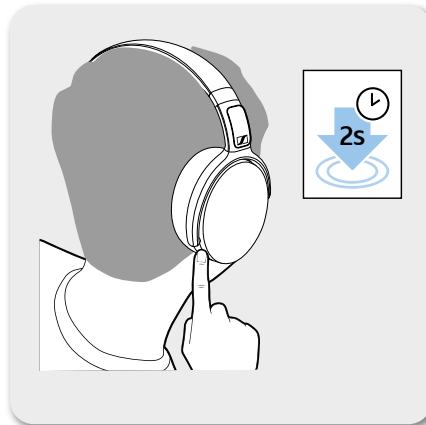
Gevaar door hoge volumeniveaus!



Er kan permanente gehoorbeschadiging ontstaan als bij het gebruik van de hoofdtelefoon gedurende langere tijd een hoog volume is ingesteld.

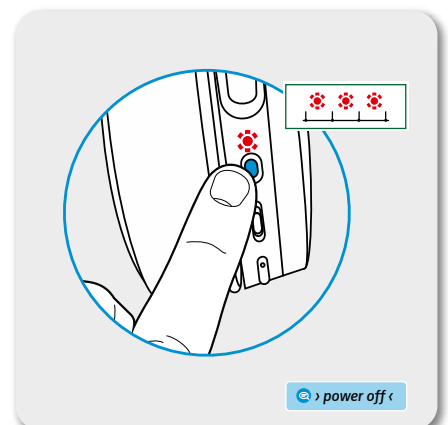
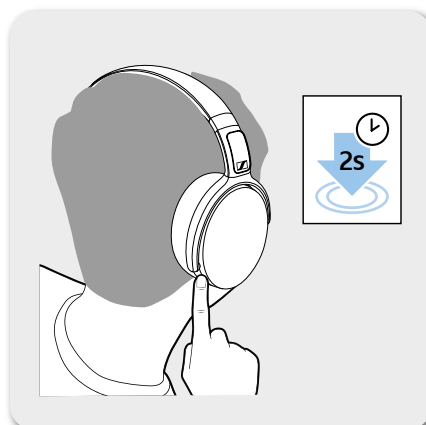
- ▶ Voordat de hoofdtelefoon wordt opgezet, moet het volume op een laag niveau worden ingesteld.
- ▶ Stel uzelf niet voortdurend bloot aan hoge volumeniveaus.

- ▶ Druk de aan-/uittoets gedurende 2 seconden in. U hoort de gesproken melding „power on” en „connected” en de LED knippert 3 maal blauw.



De hoofdtelefoon uitschakelen

- ▶ Druk de aan-/uittoets gedurende 2 seconden in. U hoort de gesproken melding „power off” en de LED knippert 3 maal rood.



Het volume instellen

WAARSCHUWING

Gevaar door hoge volumeniveaus!



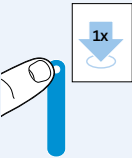

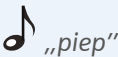
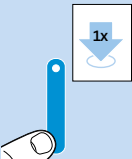


Er kan permanente gehoorbeschadiging ontstaan als bij het gebruik van de hoofdtelefoon gedurende langere tijd een hoog volume is ingesteld. Het schakelen tussen verschillende audiobronnen kan enorme volumepieken veroorzaken die uw gehoor blijvend kunnen beschadigen.

- ▶ Voordat de hoofdtelefoon wordt opgezet en voordat tussen audio-ingangen wordt omgeschakeld, moet het volume op een laag niveau worden ingesteld.
- ▶ Stel uzelf niet voortdurend bloot aan hoge volumeniveaus.

U kunt het geluidsvolume voor muziek en telefoongesprekken instellen.

- ▶ Druk eenmaal op de volumetoets +/- om het volume te verhogen of te verlagen.

Er wordt een pieptoon hoorbaar. Wanneer het hoogste volume is bereikt hoort u de waarschuwingstoon.

Drukken	Functie	Signaal
	 Verhoogt het geluidsvolume	
	 Verlaagt het geluidsvolume	

Muziek afspelen



Indien uw audiobron de aptX® audio codec ondersteunt, geeft de HD 4.40BT Wireless uw muziek automatisch en draadloos in een adembenemende aptX®-audiokwaliteit weer. Indien uw audiobron de aptX® niet ondersteunt, geeft de HD 4.40BT Wireless uw muziek in een normale audiokwaliteit weer.

- ▶ Koppel uw hoofdtelefoon met de smartphone of verbind deze hiermee, zie pagina 14.
- ▶ Speel de muziek op uw smartphone af.
De muziek wordt door de HD 4.40BT Wireless-hoofdtelefoon weergegeven.

Muziekweergave bedienen



De onderstaande muziekfuncties zijn alleen beschikbaar wanneer de hoofdtelefoon en uw apparaat door middel van **Bluetooth** met elkaar zijn verbonden. Sommige smartphones of muziek-apps of -spelers ondersteunen mogelijk niet alle functies.



Een nummer afspelen/pauzeren

► Druk snel op de multifunctionele toets.

Drukken	Functie
	Speelt muziek af of pauzeert muziek

Volgende/vorige nummer afspelen

► Schuif de multifunctionele toets omhoog of omlaag.

Schuiven	Functie
	Geeft het volgende nummer in de afspeellijst weer
	Geeft het vorige nummer in de afspeellijst weer

Spoelt het nummer snel vooruit

► Schuif de multifunctionele toets omhoog of omlaag en houd deze hier vast.

Schuiven	Functie
	Spoelt het nummer snel verder
	Spoelt het nummer terug

Telefoneren met de hoofdtelefoon



De onderstaande telefoonfuncties zijn alleen beschikbaar wanneer de hoofdtelefoon en uw apparaat door middel van **Bluetooth** met elkaar zijn verbonden. Het kan zijn dat uw smartphone niet alle functies ondersteunt.

Telefoneren

► Bel het gewenste nummer op uw smartphone.

i Indien uw smartphone niet automatisch het telefoongesprek naar de hoofdtelefoon doorschakelt, selecteer dan de HD 4.40BT Wireless als zijnde de audiobron op uw smartphone (raadpleeg indien nodig de gebruiksaanwijzing van uw smartphone).



Een telefoongesprek aannemen/weigeren/beëindigen

Wanneer uw hoofdtelefoon met een smartphone is verbonden en u wordt gebeld, dan hoort u een beltoon in de hoofdtelefoon en de LED knippert blauw. Als de accu bijna leeg is, knippert de LED rood.

Indien u muziek afspeelt terwijl er een gesprek binnenkomt, dan pauzeert de muziek totdat u het gesprek heeft beëindigd.

► Druk de multifunctionele toets in of verschuif deze overeenkomstig:

Drukken	Functie	Gesproken melding	
1x		Neemt een gesprek aan	
		Beëindigt een gesprek	„call ended”
	 	Neemt een binnenkomend gesprek aan en zet het actieve gesprek in de wacht	
2s		Weigert een gesprek	„call rejected”
	 	Weigert een binnenkomend gesprek en vervolgt het actieve gesprek	
2x		Zet het gesprek in de wacht	
	 	Een binnenkomend gesprek aannemen en een actief gesprek beëindigen	
	 	Wisselt tussen twee gesprekken	

Een gesprek naar/van de hoofdtelefoon doorschakelen

Indien er een gesprek tot stand is gekomen, dan kunt u het gesprek tussen de hoofdtelefoon en de smartphone doorschakelen.

- Druk de multifunctionele toets in en houd deze gedurende 2 seconden ingedrukt.





Drukken	Functie	
		Schakelt een gesprek van de hoofdtelefoon door naar de smartphone
		Schakelt een gesprek van de smartphone door naar de hoofdtelefoon

Opnieuw kiezen

De functie voor opnieuw kiezen moet door uw smartphone of het Bluetooth-apparaat (met HFP-profiel) worden ondersteund. Het kan zijn dat deze functie op uw smartphone moet worden ingeschakeld.

U kunt deze functie gebruiken wanneer de hoofdtelefoon op dat moment geen muziek afspeelt of wordt gebruikt om te bellen.

- Druk de multifunctionele toets tweemaal in.

Drukken	Functie		Gesproken melding
		Kiest het laatst gebelde nummer opnieuw	„redialing“
		Annuleert het opnieuw kiezen	„call ended“

Spraakgestuurde bedieningsfunctie

De spraakgestuurde bedieningsfunctie wordt alleen ondersteund door Bluetooth-smartphones met HFP-profiel.

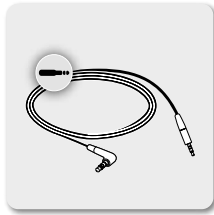
U kunt deze functie gebruiken wanneer de hoofdtelefoon op dat moment geen muziek afspeelt of wordt gebruikt om te bellen.

1. Druk de multifunctionele toets in en houd deze gedurende 2 seconden ingedrukt.

Drukken	Functie	Gesproken melding
	 Schakelt de spraakgestuurde bediening in	„voice dialing“

2. Spreek uw spraakgestuurde commando in, zoals bijv. „Call Jane“. De Bluetooth-smartphone belt Jane.

Gebruik van de audiokabel



Gebruik de audiokabel om naar muziek te luisteren wanneer de accu van de hoofdtelefoon leegraakt of wanneer de **Bluetooth**-overdracht beperkt of verboden is.

De hoofdtelefoon wordt onmiddellijk uitgeschakeld wanneer de audiokabel op de audio-ingang wordt aangesloten.

De audiokabel aansluiten

1. Steek de 2,5 mm jackplug in de audio-ingang van de hoofdtelefoon. **Bluetooth** is gedeactiveerd.
2. Sluit de 3,5 mm jackplug op de audio-uitgang van de smartphone aan.

Verzorging en onderhoud

WAARSCHUWING

Vloeistoffen kunnen de elektronica van het product beschadigen!



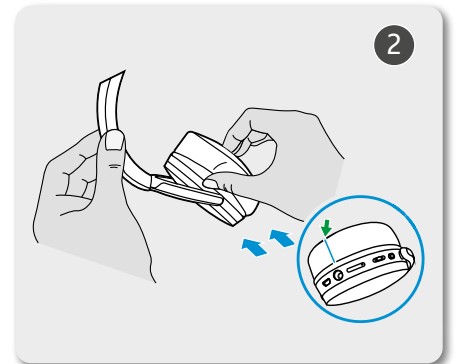
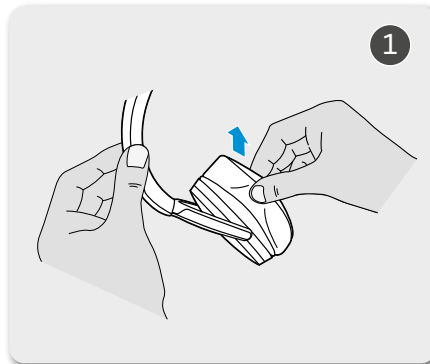
Vloeistof die de behuizing van het product binnendringt kan kortsluiting veroorzaken en de elektronica beschadigen.

- ▶ Houd het product uit de buurt van alle soorten vloeistoffen.
- ▶ Gebruik geen oplos- of schoonmaakmiddelen.

Oorkussens vervangen

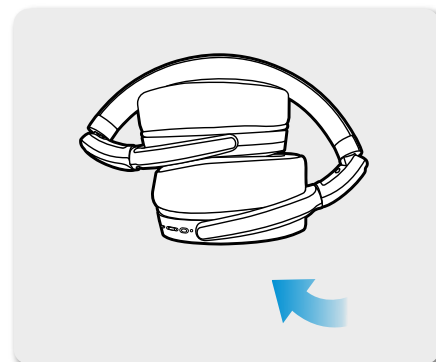
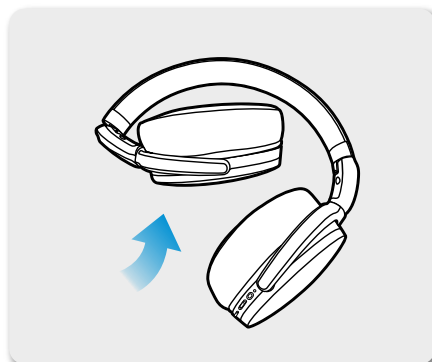
Uit hygiënisch oogpunt moeten de oorkussentjes van tijd tot tijd worden vervangen. Reserveoorkussentjes zijn verkrijgbaar bij uw Sennheiser-leverancier.

1. Trek de oorkussentjes van de oorschelpen tot deze loslaten.
2. Zet de nieuwe oorkussentjes vast door de bevestigingsstrip in de ruimte van de oorschelpen vast te maken. Controleer of de stippelijntjes op de oorkussentjes aan de onderkant zitten.



Opbergen en handling

Teneinde de hoofdtelefoon in een goede staat te houden en ter voorkoming van knikken en krassen adviseren wij om de oorschelpen naar binnen naar de hoofd-beugel toe in te vouwen en de hoofdtelefoon in een transporttas op te bergen zodra de deze niet in gebruik is of wordt meegenomen.



Vervangen/verwijderen van de oplaadbare batterij

WAARSCHUWING

Gevaar voor beschadiging van het product!

Tijdens de garantieperiode mag de oplaadbare accu alleen door een geautoriseerd Sennheiser servicecentrum worden vervangen, anders vervalt de aanspraak op garantie.

- ▶ Neem contact op met uw Sennheiser servicecentrum indien de oplaadbare accu moet worden vervangen of verwijderd. Raadpleeg www.sennheiser.com om een Sennheiser servicepartner in uw land te vinden a.u.b.
-

Buiten de garantieperiode mag de oplaadbare batterij op geschikte wijze door een gekwalificeerd service center vervangen of verwijderd worden. Bij de Sennheiser-leveranciers zijn aanwijzingen verkrijgbaar voor het vervangen of verwijderen van de batterijen door gekwalificeerde service centers.

Problemen oplossen

Probleem	Mogelijke oorzaak	Mogelijke oplossing	Pagina
De hoofdtelefoon kan niet worden ingeschakeld	De accu is leeg	Laad de hoofdtelefoon op	13
	De accu is helemaal leeg/uitgeput	Neem contact op met een geautoriseerd Sennheiser servicecentrum om de accu te laten vervangen	
Geen audio-signaal	De hoofdtelefoon is niet aan uw apparaat gekoppeld (gepaard)	Controleer of de hoofdtelefoon is gekoppeld (gepaard). Eventueel moet u de hoofdtelefoon opnieuw aan uw apparaat koppelen	14
	Het volume is te laag	Verhoog het volume	20
	De hoofdtelefoon is uitgeschakeld	Zet de hoofdtelefoon aan	19
De hoofdtelefoon kan niet worden verbonden	Het koppelen werkt niet	Controleer of uw smartphone het HFP of HSP Bluetooth-profiel ondersteunt	
	De smartphone is uitgeschakeld	Schakel uw smartphone in	
	Bluetooth is uitgeschakeld op uw smartphone	Schakel op uw smartphone Bluetooth in	
De hoofdtelefoon reageert op geen enkele toets	Hoofdtelefoon werkt niet naar behoren	Start de hoofdtelefoon opnieuw door deze uit en weer in te schakelen	19
Geen audio-signaal	De hoofdtelefoon is niet aan uw apparaat gekoppeld (gepaard)	Controleer of de hoofdtelefoon is gekoppeld (gepaard). Eventueel moet u de hoofdtelefoon opnieuw aan uw apparaat koppelen	
	Het volume is te laag	Verhoog het volume	
	De hoofdtelefoon is uitgeschakeld	Zet de hoofdtelefoon aan	
Hoofdtelefoon schakelt niet automatisch in de koppelingsmodus	Hoofdtelefoon moet vooraf met sommige apparaten zijn gekoppeld	Zet de hoofdtelefoon uit en druk dan de aan-/uittoets gedurende 4 seconden in	16

Indien u op problemen stuit welke niet in deze tabel zijn vermeld, of de genoemde oplossingen bieden geen uitkomst, neem dan contact op met een geautoriseerde Sennheiser servicepartner voor hulp a.u.b.

Raadpleeg www.sennheiser.com om een Sennheiser servicepartner in uw land te vinden a.u.b.



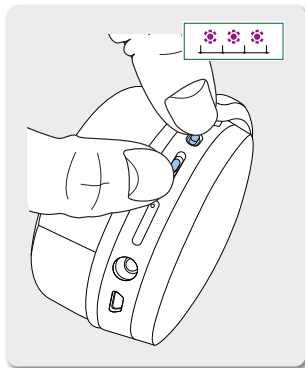
Het zendbereik van Bluetooth verlaten

Draadloos bellen en het streamen is uitsluitend mogelijk binnen het verbindingbereik van **Bluetooth** van uw smartphone. Het zendbereik is in grote mate afhankelijk van omstandigheden zoals de dikte van de muren, samenstelling van de muren enz. Wanneer er geen obstakels zijn is het zendbereik van de meeste smartphones en **Bluetooth**-apparaten max. 10 meter.

Wanneer de hoofdtelefoon het verbindingbereik van **Bluetooth** van de smartphone verlaat, wordt de geluidskwaliteit minder en u hoort de gesproken melding „*lost connection*“. Op dat moment wordt de verbinding helemaal verbroken. U kunt de verbinding herstellen door terug te keren naar het verbindingbereik van **Bluetooth** en u hoort de gesproken melding „*connected*“.

- ▶ Om de verbinding opnieuw tot stand te brengen moet de multifunctionele toets worden ingedrukt.

Lijst voorheen gekoppelde apparaten wissen



- ▶ Stel de hoofdtelefoon op de koppelingsmodus (pairing) in, zie pagina 16. De hoofdtelefoon staat in de koppelingsmodus (pairing).
- ▶ Druk gedurende vier seconden tegelijkertijd de multifunctionele toets en de aan-/uittoets in. De LED knippert 3 maal paars. De hoofdtelefoon is permanent van alle apparaten losgekoppeld en schakelt onmiddellijk om naar de koppelingsmodus.

Specificaties

HD 4.40BT

Ooraansluiting	gesloten, oorsluitend
Frequentie	18 – 22.000 Hz
Omvormerprincipe	dynamisch
Gevoeligheid (microfoon)	100 – 10.000 Hz
Geluidsdruk niveau (SPL)	113 dB (1 kHz / 1 V _{rms})
Impedantie	18 Ω
THD (1 kHz, 100 dB)	< 0,5%
Opneempatroon	dubbele omni-directionele microfoon
Ingangsvermogen	3,7 VDC, 600 mAh: ingebouwde, oplaadbare lithium-polymeer accu 5 VDC, 400 mA: opladen d.m.v. USB
Gebruiksduur	25 uur
Oplaadduur	ca. 2 uur
Gewicht	ca. 225 g
Accu	lithium-polymeer
Connectiviteit	Bluetooth versie 4.0/NFC-pairing
Audiokabel (optie/verwisselbaar)	1,4 m audiokabel, onder hoek geplaatste 3,5 mm-plug, voorzien van goudlaagje
Stekker	USB-oplaadkabel

Handelsmerken

Sennheiser is een handelsmerk van Sennheiser electronic GmbH & Co. KG.

Het woord **Bluetooth**[®] en bijbehorende logo's zijn geregistreerde handelsmerken van **Bluetooth SIG, Inc.** en al het gebruik door anderen zoals door Sennheiser electronic GmbH & Co. KG is onderhevig aan licentierechten.

N-Mark is een handelsmerk of geregistreerd handelsmerk van NFC Forum, Inc. in de Verenigde Staten van Amerika in en andere landen.

Het merkteken aptX en het aptX-logo zijn handelsmerken van CSR plc of van één van bij haar groep behorende bedrijven en kunnen in één of meerdere arrondissementen zijn geregistreerd.

Andere product- en bedrijfsnamen die in deze bedienings- en veiligheidsinstructies worden genoemd, kunnen handelsnamen of geregistreerde handelsmerken van de respectievelijke eigenaars zijn.



Sennheiser Communications A/S
Industriparken 27, DK-2750 Ballerup, Denmark
www.sennheiser.com

Publ. 01/17, A01